

14
JUN
14
SEPT.
2025

Horizons

"Arts-Nature" en Sancy

#19

DOSSIER
DE PRESSE

EXPOSITION D'ART AU CŒUR DE L'AUVERGNE

19ème édition . 10 œuvres . 10 sites naturels . 10 parcours

Du 14 juin au 14 septembre 2025

se déroulera la 19ème édition d'Horizons « Arts-Nature » en Sancy, organisée par l'Office du Tourisme du Massif du Sancy.

Horizons est né en 2007 de la volonté des acteurs du territoire de créer un évènement culturel, novateur & précurseur qui donne à voir le patrimoine naturel autrement.

Une manifestation unique en France, devenue une « Destination Arts & Nature » incontournable.

Le Massif du Sancy qui compte 20 communes, met à l'honneur son immense richesse naturelle. **Chaque été, les randonneurs croisent au détour des sentiers des œuvres contemporaines dans des sites exceptionnels.**

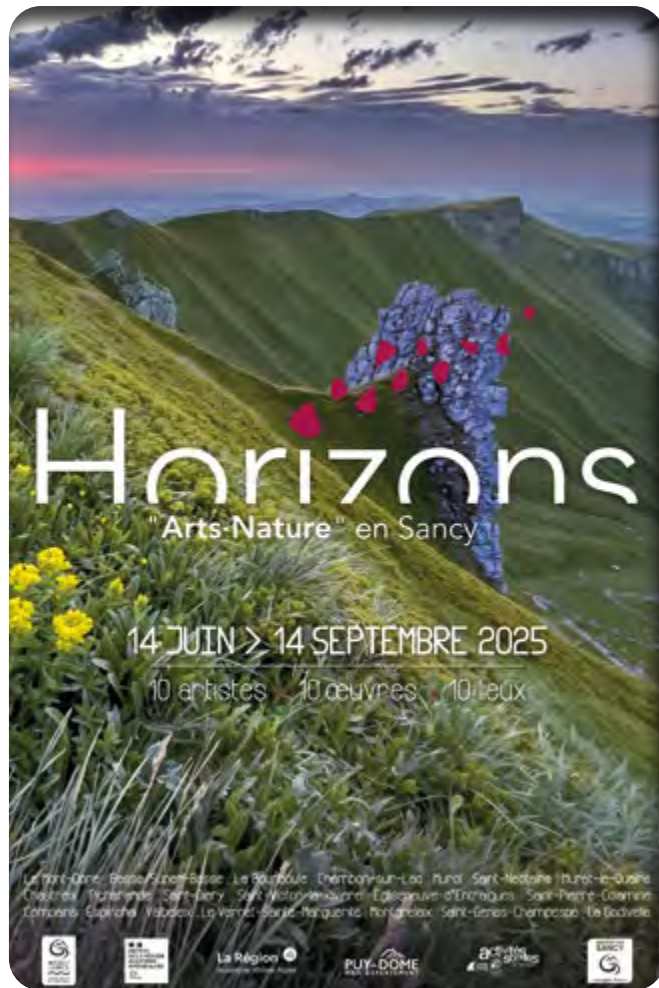
Cette exposition d'art à ciel ouvert offre aux centaines d'artistes des décors, des lieux d'expression uniques, dont l'atmosphère

singulière, grandiose, sauvage, stimule vivement l'imaginaire des **artistes issus du monde entier.**

Des milliers de visiteurs de tous horizons : curieux, randonneurs, amoureux de la nature ou de l'art, viennent parcourir les sentiers, débusquer **ces œuvres uniques conçues sur place** par des artistes jouant avec le paysage. Chacune des créations est une réponse spécifique à un site et ce dernier est magnifié par la présence de l'œuvre.

De l'art grandeur nature accessible 7j/7, à découvrir sur les chemins de campagne, au cœur de la forêt, au bord d'un ruisseau ou au sommet d'un puy.

Les œuvres proposées sont le fruit de la créativité des différents artistes sélectionnés : **artistes plasticiens, sculpteurs, forgeron ou encore artiste de street-art.**



AFFICHE ÉDITION 2025



14/06/2025
14/09/2025



10 œuvres
inédites



10 sites naturels
sublimés



Des artistes venus
de France et
du Danemark



270 candidatures en
provenance d'artistes
de 20 pays



Plus de 200 000
visiteurs
attendus

Les oeuvres présentées sont pré-sélectionnées pour l'édition 2025 et sont sous réserve de modifications.



ACCUEIL
PRESSE
SUR MESURE



Petit tour d'horizon des œuvres de l'édition 2025

Pour cette 19ème édition, les artistes nous promettent d'**entrer dans une communion profonde avec la nature** à travers leurs œuvres. Comme pour recréer le lien indispensable qui existe entre les êtres humains et le reste de la nature, les artistes nous interpellent sur cette relation homme-nature parfois devenue abstraite. Les créations prennent soudain la forme d'un bus abandonné en pleine nature, d'un géant de pierre à la fois minéral et organique ou encore d'un observatoire offrant une connexion profonde et hors du temps avec le territoire.

La magie et le rêve sont également à l'honneur de cette édition. Les artistes nous invitent à entrer dans un monde de féerie et de légende à travers des créatures mythiques qui se tiennent par la main, un escalier gigantesque qui prend appui sur le ciel ou encore d'une branche à facettes faisant danser la lumière telles des fées virevoltantes.

La beauté fragile de la nature et les rapports de l'homme à la terre sont omniprésents dans cette édition avec des œuvres qui questionnent. Un tracé brisé sur une colline fait écho à la fracture écologique. Une végétation imaginaire inspirée des cactus nous invite à réfléchir sur les changements climatiques. De délicates ailes de libellules nous rappellent leur fragilité et l'urgence de protéger la biodiversité. Ou encore une coulée de fleurs crée une fusion entre la nature volcanique et la beauté fragile des plantes.

Une édition toujours aussi diversifiée, source d'émerveillement et qui favorise une connexion très personnelle avec la nature sancylienne.



LE SOMMEIL DU GÉANT

Cyrille ANDRÉ

SCULPTEUR

France

L'œuvre de Cyril André explore les profondeurs de l'humanité, ses tensions, ses forces, et ses fragilités. Le corps humain, souvent représenté dans sa plus grande simplicité, devient le vecteur d'une réflexion sur la condition humaine et ses élans vitaux. Son travail se caractérise par des formes imposantes et puissantes qui dégagent une impression à la fois de solidité et de vulnérabilité et invitent le public à faire l'expérience d'une présence, d'un mouvement, d'une force.

Ce géant de roche endormi, est conçu à l'échelle du paysage et en résonance directe avec la légende locale « Le bon géant qui aimait les fleurs ».

Semblable à Atlas transformé en chaîne de montagne, ce géant est plongé dans un profond sommeil de pierre. Cette sculpture, conçue en s'inspirant des formes et de la texture des roches environnantes, est à la fois minérale et organique et s'intègre parfaitement au paysage naturel du massif du Sancy.



En détail

Longueur : 8 m / Profondeur : 2,40 m
Hauteur : 1,70 m / Poids : 400 kg
Maillage métallique, résine acrylique,
ciment, sable, gravillons, terre

Le **SOMMEIL DU GÉANT** est à la fois solide et ludique et offre, notamment aux enfants, la possibilité d'interagir avec lui. Ils peuvent grimper sur ce géant de pierre ou se blottir au creux de son ventre, créant ainsi une expérience immersive et poétique qui relie intimement les légendes du territoire, l'art, la nature et l'imaginaire.



En détail

Hauteur : 2,5 m / Largeur : 2 m

Longueur : 6 m

Planches de récupération et bois divers

MMAGIC BUS est un hommage à l'histoire vraie de Christopher McCandless, rendue célèbre grâce au film « Into the Wild » de Sean Penn. **Le concept de cette œuvre repose sur la relation que nous entretenons avec la nature qui nous entoure.** De plus en plus « hors sol », la population humaine à majorité urbaine semble souvent déconnectée de ce qui constitue notre environnement naturel. Le rapport au reste du vivant devient abstrait



MAGIC BUS

le bonheur n'existe que s'il est partagé

Ghyslain BERTHOLON

ARTISTE PLASTICIEN

France

Diplômé des Beaux-Arts de Saint-Étienne, Ghyslain Bertholon a participé à plus de 300 expositions ainsi qu'à des résidences de création dans le monde entier. Son œuvre interroge, depuis 25 ans, les rapports que nous, animaux humains, entretenons avec le reste de la Nature. Représenté à Paris par la galerie Rabouan Moussion, par la Maison Galerie à Libourne et en Belgique par Art22 Gallery.

2

pour nombre d'entre nous. Cette posture, souvent subie, nous conduit à minimiser, voire à ignorer, les signaux envoyés par une nature en détresse. Comment, dans ces conditions, défendre notre environnement naturel ?

« On protège ce qu'on aime, et on aime ce qu'on connaît » Jacques Cousteau. Le projet **MAGIC BUS** propose de **recréer, de manière allégorique, un lien entre les Humains et le reste de la nature en plaçant au cœur du sauvage une construction abandonnée pouvant servir de refuge aux promeneurs.** Cette épave, constituée à 100% de bois recyclé, se situe à la croisée des chemins : entre civilisation industrielle et habitat traditionnel. Elle vous accueille en son ventre pour recueillir vos émotions et votre poésie.



BRANCHÉE

Marianne CARDON &
Aurélien DUPUIS

ARTISTES PLURIDISCIPLINAIRES
France

Constructeur-rices et inventeur-euses, Marianne Cardon et Aurélien Dupuis, diplômés de l'ENSCI Les Ateliers et de l'école des Gobelins, s'associent depuis 2018 pour créer des objets-installations hybrides à vocation politico-déglingo-décalée pour sensibiliser aux enjeux environnementaux et invitant à la contemplation ludique. Leurs objets de toutes échelles sont investis de pouvoirs poétiques et se jouent de la gravité du monde pour l'enchanter.

3

Appât, clin d'œil clinquant et festif à tout ce qui brille et nous attire de la civilisation, **BRANCHÉE** est une œuvre multifacette. **Elle nous invite à nous arrêter et à prendre le temps de contempler la nature en posant sur elle un regard poétique et féérique.** Cette branche, créature fantastique de lumière, suspendue dans les airs, projette ses milliers de petites taches virevoltantes et dansantes sur les arbres autour d'elle sous l'action des rayons du soleil et du souffle du vent. Dans les bois, le familier laisse ainsi place au fabuleux, l'inanimé se met



En détail

Dimensions : 3,5 m x 1,5 m x 1 m
Bois, miroir

en mouvement et la magie opère en convoquant le merveilleux de nos contes et émotions d'enfance.

Objet miroir par essence, l'œuvre reflète autant qu'elle éclaire la nature autour d'elle, révélatrice de toute sa beauté, et comme guidée par ses lumières amies, elle nous enjoint à nous aventurer plus loin dans les forêts enchantées de nos imaginaires.



En détail

*Hauteur : 4 m
Largeur : 2,2 m
Bois brut*

Le PAVILLON KAZAN s'inspire du massif du Sancy, où le volcan, symbole de destruction et de création, devient central. Il mêle l'esthétique et les principes de la Chaya japonaise à l'essence de ce territoire unique. La préparation du thé est une alchimie du feu et de l'eau, à l'image des volcans du Sancy, où les éléments fusionnent pour façonner la terre et l'espace. Au Japon, archipel volcanique situé sur une ceinture sismique, la



PAVILLON KAZAN

Haomin CHANG
"FROGBERRY"

ARTISTE PLASTICIEN

France

4

Haomin Chang, alias Frogberry, est un artiste plasticien basé dans la Drôme. Passionné par les formes naturelles et les structures organiques, il crée des œuvres immersives qui invitent à l'exploration et à l'interaction. Inspiré par les paysages de Taïwan, du Japon et de la France, il joue avec les contrastes entre insularité et monde continental. Son travail, à la fois ludique et sensoriel, transforme l'environnement en une expérience vivante et stimulante, créant un dialogue qui éveille la curiosité du spectateur.

nature est vénérée pour sa puissance. En France, ces connexions sont moins évidentes. **Ce projet met en lumière l'harmonie entre feu et eau, éléments sculptant la terre, et les gestes du quotidien.** Face aux crises climatiques, nous devons apprécier et préserver notre planète. Le Japon, terre plus jeune que le Sancy, est marqué par des croyances animistes influençant son rapport à la nature. **Inspiré par ces idées, l'artiste a conçu ce pavillon, à la fois maison de thé et observatoire.** Ses formes évoquent la naissance de la terre, les sources nourricières, les collines sculptées par le temps et l'éclosion d'une nouvelle vie née du chaos.



HORIZONS LISTENERS

Gleb DUSAVITSKIY

SCULPTEUR

Danemark

Diplômé d'une école d'architecture au Danemark, spécialité design d'intérieur, et originaire de Russie, Gleb crée un art qui ne se limite pas à produire des œuvres visuellement attrayantes. Il utilise ses talents pour apporter de la joie et de la positivité dans le monde. Il s'efforce de créer des œuvres d'art qui élèvent l'esprit et font sourire ceux qui les rencontrent. Il croit que chaque sourire a le pouvoir de répandre le bonheur loin et large, comme des ondulations dans un étang.

5

HORIZONS LISTENERS est une installation artistique représentant **deux créatures mythiques des montagnes** qui se tiennent par la main et regardent vers l'horizon. **Symbolisant l'unité, l'amour et l'exploration partagée**, elles inspirent la réflexion sur les voyages personnels et collectifs. Elles invitent les visiteurs à interagir, à marcher entre elles et à partager leur



En détail

Hauteur : 6 m
Acier inoxydable, corde

regard. Mêlant esthétique naturelle et moderne, **les créatures telles des yétis forment un pont de connexion et d'affection**, célébrant l'unité et les possibilités illimitées des horizons.

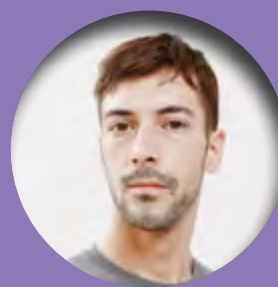
HORIZONS LISTENERS souhaite **faire entrer la magie et les légendes dans le monde d'aujourd'hui**.



En détail

*150 m² environ
Ruban rétroréfléchissant,
poteaux en bois*

FRACTURE est une installation in situ qui prend la forme d'un tracé brisé, un éclat lumineux qui fend le paysage, évoquant une fissure tectonique ou un éclair figé dans la matière. Ce tracé est composé d'un ruban réfléchissant, fixé sur des poteaux en bois et tendu en zigzag irrégulier, épousant la topographie du site.



FRACTURE

Hugo LIVET

ARTISTE PLASTICIEN

France

6

Hugo Livet est un artiste plasticien dont le travail interroge les relations entre nature et artificiel. Il crée des œuvres sculpturales, vidéos et installations qui détournent des processus naturels et technologiques. À travers des formes hybrides et trompeuses, il questionne notre sens du réel et notre rapport à la "nature". Diplômé de l'ESACM, son travail a été exposé à la Biennale de Lyon, au Salon de Montrouge et il a reçu le prix Matmut en 2023.

Visible dans son ensemble depuis la colline opposée, **FRACTURE** joue avec la perception et l'échelle du paysage. La forme arborescente du tracé, ambiguë et transversale, oscille entre évocation naturelle et intervention artificielle. La matière réfléchissante capte la lumière, apparaissant et disparaissant selon l'angle d'observation, renforçant l'effet d'illusion.

L'installation questionne deux niveaux de rupture : la fracture écologique, soulignant la difficulté à concevoir le monde comme un écosystème interconnecté, et la fracture perceptive où le réel et l'artifice se confondent. À la fois discrète et spectaculaire, **FRACTURE** dialogue avec son environnement en y révélant des tensions sous-jacentes, tout en conservant une présence minimale et réversible.



FLEURS DE LAVE

Alix PERRIN

ARTISTE PLURIDISCIPLINAIRE

France

JEUNES
TALENTS

7

Alix Perrin est une artiste visuelle diplômée de l'École d'Art et de Design de Saint-Etienne. Sa pratique hybride explore les liens entre espace, végétal et matière, en mêlant installation, sculpture et image. Fascinée par les processus naturels de transformation, elle crée des dispositifs immersifs où la lumière, le temps et la matière vivante interagissent. Son travail s'ancre dans une recherche sur la mémoire des formes et des lieux.

L'installation **FLEURS DE LAVE** prend place sur la façade de la chapelle du Pic Saint-Pierre, au cœur des volcans d'Auvergne. **Inspirée par la force tellurique de ce paysage, elle représente des fleurs emblématiques de la région façonnées à la main en plâtre et céramique.** On peut citer par exemple la pensée des montagnes, la gentiane, l'épilobe ou encore la soldanelle, espèces qui prospèrent sur les sols volcaniques riches en basalte et en pouzzolane.

Disposées en une composition évoquant une coulée de lave, elles semblent émerger de la pierre et se répandre jusqu'au sol, fusionnant le minéral et le végétal.

FLEURS DE LAVE cherche à questionner la mémoire des lieux et la



résilience du vivant. **Les fleurs, à la fois fragiles et pérennes, incarnent le dialogue entre destruction et renaissance, entre l'éphémère et l'immuable.**

En détail

*500 pièces de
5 à 30 cm de diamètre
Céramique et plâtre*

Les dimensions de l'œuvre s'adaptent à l'architecture de la chapelle, enveloppant une partie de la façade et se prolongeant sur le sol. En jouant avec la lumière et la texture des matériaux, elle invite le spectateur à une contemplation où nature et histoire se rejoignent.



En détail

*Hauteur : 3 m
Longueur : 6 m
Acier corten, peinture*

ESCALIER DU CIEL est une invitation à l'élévation exprimée par un escalier en forme de corne qui prend appui sur le ciel et qui mène à lui. Pour les promeneurs qui s'aventurent sur le site, il fournit une invitation à s'élever pour profiter d'un point de vue féerique sur la vallée et pour les hommes de la vallée, il fournit un repère étrange et beau.



ESCALIER DU CIEL

POPAY avec Willy VERMOTE
& Frederic FLERIT

ARTISTES PLURIDISCIPLINAIRES

France

8

Pionnier du mouvement graffiti en France dès le milieu des années 80, Juan-Pablo « POPAY » de Ayguavives vit et travaille à Paris. Renouvelant les canons américains du graffiti Hip-Hop sous diverses influences (Bande-dessinée, Figuration Libre ou Art Moderne...), Popay, tagger virtuose, maître es-calligraphie, est l'un des premiers artistes européens à avoir renouvelé le genre en agrémentant ses fresques de personnages picaresques, de paysages prolifiques et de « Freestyles » fiévreux, abstractions lyriques et organiques d'une grande force et d'une réelle variété chromatique.

L'étude, la fabrication et le montage seront réalisés par des étudiants ingénieurs du Conservatoire National des Arts et Métiers (C.N.A.M.) et par des étudiants techniciens supérieurs du Lycée des Métiers du Bâtiment de Felletin, sous la responsabilité de leurs enseignants, respectivement Willy Vermote et Frédéric Flerit.



MEGANEURIDAE

Tracey SHOUGH et
Adam VARLEY

ARTISTE PLASTICIENNE ET
SCULPTEUR FORGERON

France

Couple dans la vie, les deux artistes emmêlent joyeusement leurs œuvres artistiques et partagent une passion pour la nature et le désir de la protéger. Leurs talents combinés donnent naissance à un troisième personnage artistique avec son propre portefeuille de créations. Les déchets chargés d'histoire prennent une nouvelle dimension. Ils invitent les visiteurs à voir autrement tout en racontant une autre histoire qui offre aux objets déchus une poésie.

9

Cette sculpture intitulée **MEGANEURIDAE**, du nom d'une catégorie de libellule préhistorique géante, capture la majesté de ces insectes anciens. Composée de trois paires d'ailes gigantesques entre 2 et 3 mètres de hauteur, elle évoque la grâce et la puissance de ces créatures volantes.

Les ailes, sur une structure de métal, sont ornées avec soin de pierres volcaniques et de disques de verre coloré récupéré. Grâce à un crochet réalisé avec des fils naturels, elles créent une esthétique qui évoque l'effet délicat de dentelle des vraies ailes des libellules. **Chaque détail est conçu pour capturer la lumière et créer des reflets dansants sur l'eau, formant un arc-en-ciel scintillant.** Le massif du Sancy est une zone particulièrement

riche en espèces de libellules, avec une vingtaine d'espèces enregistrées. Chaque libellule, avec ses couleurs éclatantes et ses mouvements gracieux, raconte une histoire de résilience et d'harmonie dans l'écosystème. **En capturant l'essence et la délicatesse de la libellule, cette sculpture vise non seulement à célébrer leur beauté mais aussi à éveiller les consciences sur la nécessité de protéger notre biodiversité et de préserver ces habitats naturels qui leur sont essentiels.**

En détail

Hauteurs : 2 m, 2.25 m et 3 m
Acier forgé, fils naturels,
verre coloré et pierres volcaniques





MIRAGE DES KORACTIS

Matteo TASSAN

ARTISTE PLASTICIEN

France

Né en Argentine, Matteo Tassan est diplômé de l'École supérieure d'art Annecy-Alpes en 2021. Il vit et travaille dans la campagne sarthoise, explorant la fiction et le fantastique à travers des œuvres poétiques et humoristiques. Inspirées de littérature et de techniques artisanales, ses créations utilisent des matériaux divers, parfois recyclés, et sa propre matière. Il réinvente le monde végétal pour questionner le rapport à la nature dans notre société, construisant un univers où imaginaire et réel se rencontrent.

10

En détail

3 sculptures entre 2 et 3,80 m

Largeur : 60 cm

Bois de chêne, feutre avec teinture naturelle

MIRAGE DES KORACTIS imagine un **paysage désertique futuriste, inspiré par les bouleversements climatiques et la migration des plantes**. Cette installation sculpturale explore l'adaptation des écosystèmes à travers des formes hybrides entre cactus et coraux, symbolisant la résilience du vivant face aux mutations environnementales.

L'œuvre se compose de trois sculptures en bois sculpté, évoquant des cactus aux troncs parsemés de branches. **Le bois, minutieusement travaillé, imite les textures organiques des coraux, créant un dialogue entre les mondes terrestre et aquatique.** Des fleurs en feutre viennent ponctuer ces structures, apportant une touche de douceur et de contraste.

Deux sculptures s'élèvent verticalement, élancées et imposantes, tandis que la troisième repose au sol, suggérant un mouvement naturel ou une transformation en cours. Réalisées en chêne et ornées de fleurs en feutre, elles varient en hauteur entre 2 et 3,80 mètres, avec une largeur de 60 cm. **Cette installation offre une vision poétique et utopique de l'évolution des paysages et de la cohabitation des espèces dans un monde en mutation.**



HORIZONS SANCY POUR LES ENFANTS !



Petits et grands sont invités à découvrir les œuvres en s'amusant ! Sur la carte d'implantation des œuvres, disponible dans les offices de tourisme du Sancy, retrouvez « **Little Horizons** » et ses jeux originaux autour des œuvres, des surprises et une récompense à la clé !



Grâce à l'application mobile gratuite **SANCY EXPLORER**, les visiteurs ont accès à des infos sur les artistes et les coulisses du montage, tout en étant guidés jusqu'aux œuvres. À télécharger sur Apple Store et Play Store.



Chaque année, un travail artistique est réalisé par les enfants des écoles du territoire, avec la contribution de deux artistes ayant déjà participé aux précédentes éditions Horizons « Arts-Nature » en Sancy. Les œuvres des artistes en herbe sont à découvrir dans des sites naturels d'exception !

Plus d'info sur
horizons-sancy.com



La cabane aux miroirs - Antoine JANOT - 2023



Dripping - Pier FABRE - 2014



Bascule - Marion ORFILA - 2012



Bouillonnement - Aurélie BARBEY et Laura RUCCOLO - 2009



Duplication - François TILLY - 2012



Éruption - Anaïs LELIÈVRE - 2014



Effet papillon - Alice et David BERTIZZOLO - 2019



Back flip bridge - Tanya PREMINGER - 2009



Lunar trash - Olivier THOMAS - 2018

Retrouvez-nous sur :



INFOS PUBLIC
horizons-sancy.com

La jeune femme et la mer - Charles Herrou - horizons 2024



**CONTACT
ÉVÈNEMENTIEL**
Justine OULIÉ
06 79 44 73 75
j.oulie@sancy.com

**ATTACHÉE
DE PRESSE**
Sophie MARTINS
06 73 67 19 03
s.martins@sancy.com

MERCI À TOUS LES PARTENAIRES DE L'ÉVÈNEMENT HORIZONS



Dossier de presse Horizons, édition 2025 - Conception : OT Sancy 63240 Le Mont-Dore - Crédits photo : OT Sancy, Isabelle Gellion, Charlotte Petit, Dimitri Lionel, Claire Dorn, Ghyslain Bertholon, Hugo Livet, Cyrille André, Aurélien Dupuis, Marianne Cardon, Gleb Dusevitskiy, Haomin Chang, Tracey Shough, Adam Varley, Matteo Tassan, Popay, Alix Perrin, Ludovic Combe, Bernard Pauty - Imprimeur : Champagnac 15000 Aurillac - Mars 2025

imprimé sur
du papier
100%
recyclé